



GUIDE TILL TEKNISK HEMMALÖSNING

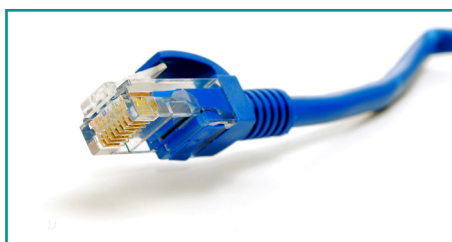
I denna guide får du förslag på hur du kan koppla vidare i bostaden, så att du kan använda Stadsnätets alla tjänster där du önskar. Allt startar i din CPE/switch. Det är till denna fibern kopplas in och till den dina enheter ansluts.

VIDARE I BOSTADEN

Om du har flera datorer och enheter som ska anslutas till internet bör du ha en router. Många föredrar en trådlös router men det bestämmer du själv. Dina datorer och enheter kopplas till routern som i sin tur kopplas till ett uttag i CPE:n. Om du endast har en dator och inte har behov av trådlös funktion kan du givetvis ansluta datorn direkt till CPE:n för att få tillgång till internet. Tänk på att i så fall kontrollera antalet IP-adresser som du får från din tjänsteleverantör. Mer om hur du kopplar in dina enheter till CPE/switch kan du läsa i vår Kom-i-gång guide.

När du beställer tjänster för tv och telefoni kommer du att få boxar till dessa från din tjänsteleverantör. Boxarna ska anslutas direkt till ett uttag i CPE:n. De ska alltså inte kopplas via routern. Det beror på att dessa tjänster ska ha en egen anslutning till den tjänsteleverantör du valt.

Här beskrivs tre olika exempel för att koppla vidare från CPE/switch till de olika enheterna i din bostad.



NÄTVERKSKABEL

En nätverkskabel är det säkraste sättet att transportera signalen vidare. Beroende på hur det ser ut i ditt hus kan du eventuellt dölja den på olika sätt, antingen med rör i väggar, innertak eller kabellister. Det är enkelt att dra en nätverkskabel och många gör det själv. Andra tar hjälp av en elektriker.

Fördel: Stabil lösning som ger hög hastighet och är framtidsäker. Okänslig för störningar. Möjlighet till ROT-avdrag för arbetet. Finns i de flesta teknikbutiker.

Nackdel: Kan vara komplicerat att dra nätverkskabel långa sträckor utan att anlita fackman, max kabellängd cirka 90 meter.

Kostnad: Ca. 1000-1500 kr per uttag om montering utförs av en fackman. Priset beror på avstånd och utförande.



TRÅDLÖS BRYGGA

En trådlös brygga består av en sändare och mottagare med nätverksuttag på vardera del. Med en trådlös brygga skapas en trådlös förbindelse mellan två punkter. Ungefär som en osynlig nätverkskabel.

Fördel: Enkel att installera på egen hand, plug-and-play. Finns i de flesta teknikbutiker.

Nackdel: Begränsad räckvidd, trådlöst kan störas ut av andra apparater i hemmet som går på samma frekvens. Hastigheten är begränsad men räcker ofta till dagens behov. Både sändare och mottagare kräver strömförsörjning.

Kostnad: Ca. 300-1000 kr beroende på tillverkare.



ELNÄTSBRYGGA

En elnätsbrygga består av en sändare och mottagare med nätverksuttag på vardera del. Du ansluter respektive del till ett elnätsuttag i ditt hem och det skapas då en förbindelse över elnätet mellan två punkter.

Fördel: Enkel att installera, plug-and-play. Oftast stabilare och snabbare än trådlös brygga. Finns i de flesta teknikbutiker.

Nackdel: Begränsad hastighet men räcker i många fall till dagens behov. Elnätet i huset måste vara av god kvalitet och rätt kopplat till samma elcentral.

Kostnad: Ca. 300-1000 kr beroende på tillverkare.

MER INFORMATION

För mer ingående konsultation angående hemmanätverk rekommenderar vi att du kontaktar en tjänsteleverantör. Du hittar dem på gemigfiber.nu under "Tjänster och priser" och "Installation". På hemsidan hittar du också all information om din anslutning till stadsnätet.